

ESTUDI D'IMPACTE I INTEGRACIÓ PAISATGÍSTICA PER LA MODIFICACIÓ DE TRAÇAT DEL CAMÍ DE SANTA CECÍLIA DE VOLTREGÀ A LA TRONA



MARÇ 2023

INDEX

| | |
|---|----|
| 1.DADES BÀSIQUES..... | 4 |
| 1.1 Document..... | 4 |
| 1.2 Promotor..... | 4 |
| 1.3 Autor del projecte i l'EIIP | 4 |
| 1.4 Base legal..... | 5 |
| 1.5 Situació i àmbit d'actuació | 6 |
| 1.6 Accés a la zona | 7 |
| 2.PLANEJAMENT | 8 |
| 2.1 Planejament territorial..... | 8 |
| 2.2 Planejament municipal | 11 |
| 2.3 Planejament sectorial | 12 |
| 2.3 Instruments de paisatge | 13 |
| 3. DESCRIPCIÓ DEL PAISATGE A ESCALA TERRITORIAL | 14 |
| 3.1 Descripció..... | 14 |
| 3.2 Components | 17 |

| | |
|--|----|
| 3.3 Valors | 18 |
| 3.4 Dinàmiques | 19 |
| 4. DESCRIPCIÓ DEL PAISATGE DEL LLOC I PROJECTE | 20 |
| 4.1 Descripció i visibilitat de l'emplaçament | 20 |
| 4.2 Descripció del projecte | 22 |
| 5. CRITERIS D'INTEGRACIÓ | 23 |
| 5.1 Criteris i mesures d'integració | 23 |
| 5.2 Impacte paisatgístic..... | 24 |
| 6.CONCLUSIONS | 24 |
| 7.PLÀNOLS..... | 26 |

ESTUDI D'IMPACTE I INTEGRACIÓ PAISATGÍSTICA PER LA MODIFICACIÓ DEL TRAÇAT DEL CAMÍ DE SANTA CECÍLIA DE VOLTREGÀ A LA TRONA A L'ALÇADA DE MAS EL CLOS.

1.DADES BÀSIQUES

1.1 Document

El present document contempla l'estudi d'impacte i integració paisatgístic del projecte de modificació del traçat del camí de municipi de Santa Cecília de Voltregà a La Trona, a l'alçada de Mas El Clos, al terme municipal de Santa Cecília de Voltregà.

El projecte actua sobre la parcel·la que es descriu a continuació, segons la Direcció General del Cadastres amb les següents referències cadastrals:

- Parcel·la 10 del polígon 2: 08243A00200010

1.2 Promotor

Nom: Ajuntament de Santa Cecília de Voltregà
NIF: P0824300H
Adreça: Plaça de l'església, s/n
08508 Santa Cecília de Voltregà

1.3 Autor del projecte i l'EIIP

Consell Comarcal d'Osona
Albert Trabal Campdelacreu, Enginyer Tècnic Agrícola i Ambientòleg
C/ Historiador Ramon d'Abadal i de Vinyals, 5, 3r pis
08500 Vic
938 832 212 – 690 832 712
atrabalc@ccosona.cat

1.4 Base legal

El Decret 343/2006, de 19 de setembre, pel qual es desenvolupa la Llei 8/2005, de 8 de juny, de protecció, gestió i ordenació del paisatge, i es regulen els estudis i informes d'impacte i integració paisatgística, estableix en el seu article 21 quin ha de ser el contingut de l'estudi d'impacte i integració paisatgística.

- L'Estudi d'impacte i integració paisatgística ha de tenir el següent contingut:
 - La descripció de l'estat del paisatge: principals components, valors paisatgístics, visibilitat i fragilitat del paisatge.
 - Les característiques del projecte: emplaçament i inserció, documents que defineixen els projecte tals com alçats, seccions, plantes, volumetria, colors, materials i altres aspectes rellevants.
 - Els criteris i mesures d'integració paisatgística: impactes potencials, anàlisi de les alternatives, justificació de la solució adoptada, descripció de les mesures adoptades per a la prevenció, correcció i compensació dels impactes.
- L'estudi ha d'anar acompanyat dels documents gràfics necessaris que permetin visualitzar els impactes i les propostes d'integració del projecte en el paisatge, així com de la informació referida a l'estat del planejament en el qual s'insereix l'actuació.

La legislació i planejament d'aplicació és la següent:

- Decret Legislatiu 10/2010, de 3 d'agost, pel qual s'aprova el Text Refós de la Llei d'Urbanisme de Catalunya, modificat per la Llei 3/2012 de 22 de febrer
- Decret 305/2006, de 18 de juliol, pel qual s'aprova el Reglament de la Llei d'Urbanisme de Catalunya
- Decret 343/2006, de 19 de setembre, pel qual es desenvolupa la Llei 8/2005, de 8 de juny, de protecció, gestió i ordenació del paisatge
- Pla Territorial Parcial de les Comarques Centrals
- Pla Especial de protecció del medi natural i del paisatge de la riera del Sorreigs.
- Pla d'Ordenació Urbanística Municipal de Santa Cecília de Voltregà

L'article 47.4 del text refós de la llei d'urbanisme modificat per la llei 3/2012 de 22 de febrer, disposa que :

“el sòl no urbanitzable pot ésser objecte d'actuacions específiques per a destinar-lo a les activitats o els equipaments d'interès públic que s'hagin d'emplaçar en el medi rural. A aquest efecte, són d'interès públic:

c) Les infraestructures d'accessibilitat.”

Per tant, el procediment per a la obtenció de la corresponent llicència urbanística municipal resta sotmès al que disposa l'article 48 del TRLUC.

1.5 Situació i àmbit d'actuació

El Camí de Santa Cecília de Voltregà a la Trona, el qual forma part de l'Inventari de camins d'interès territorial de la comarca d'Osona, té una longitud de 3.440 metres, dels quals 1.280 metres es troben en terme de Santa Cecília de Voltregà. Just al límit entre els municipis de Les Masies de Voltregà i Santa Cecília de Voltregà, hi ha la casa pairal de El Clos juntament amb les naus de l'explotació ramadera, de manera que el camí passa entre mig de les instal·lacions. Tenint en compte que per temes sanitaris cal tenir l'explotació degudament vallada, primer de tot cal dur a terme la construcció d'una variant per desviar el trànsit rodat que passa pel mig de la casa de pagès de El Clos.

Les coordenades UTM de la zona d'actuació:

| | |
|---|-----------|
| X | 434.883 |
| Y | 4.651.172 |

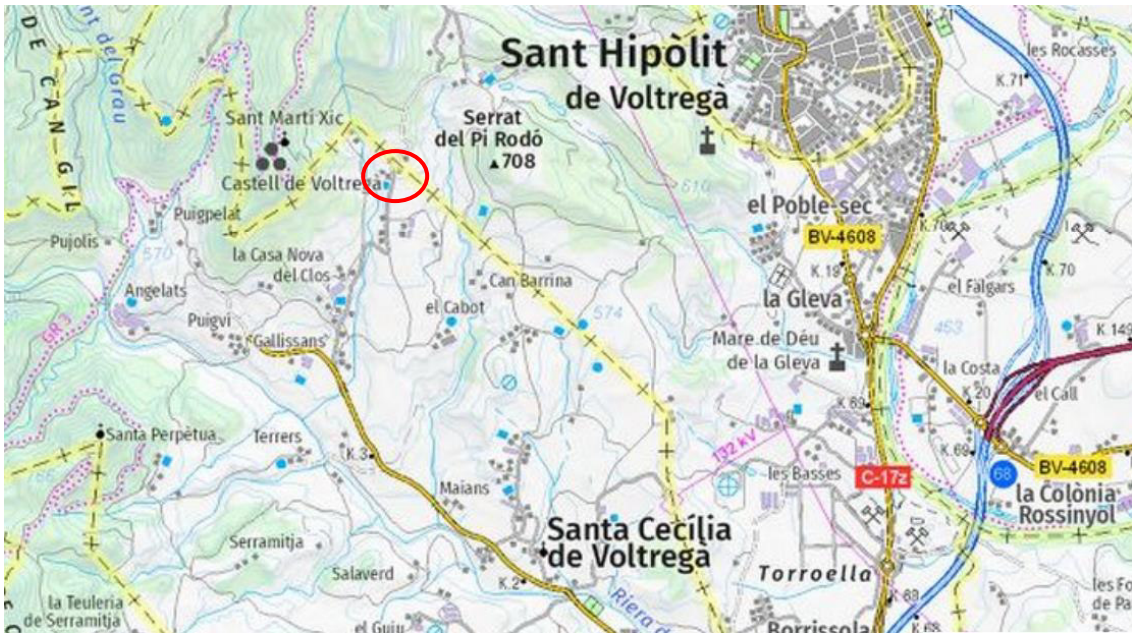


Fig 1. Imatge de situació. Font ICC



Fig 2. Ortofotomapa amb la proposta de traçat del camí. Font ICC

1.6 Accés a la zona

L'accés al camí de Santa Cecília de Voltregà a la Trona, és a través de la Ctra. BV4602 agafant un camí a mà dreta al pk 3,4.

El tram de camí objecte d'estudi es troba a 1,2 km de la Ctra-BV4602 just al límit del

terme municipal entre Santa Cecília de Voltregà i Les Masies de Voltregà.

2.PLANEJAMENT

2.1 Planejament territorial

El Pla Territorial Parcial de les Comarques Centrals (PTPCC), aprovat definitivament el setembre de 2008, classifica l'àmbit d'actuació com a **sòl de protecció preventiva**. S'inclouen en aquest tipus els sòls classificats com a no urbanitzables en el planejament urbanístic que no hagin estat considerats de protecció especial o de protecció territorial. El Pla considera que cal protegir preventivament aquest sòl, sense perjudici que mitjançant el planejament d'ordenació urbanística municipal, i en el marc que les estratègies que el Pla estableix per a cada assentament, es puguin delimitar àrees per a ésser urbanitzades i edificades, si escau.



Fig. 3 Pla Territorial Parcial de les Comarques Centrals

Segons l'Article 2.11 de la normativa del PTPCC regula:

- 1. El sòl de protecció preventiva està subjecte a les limitacions que la legislació urbanística estableix per al règim de sòl no urbanitzable i que s'assenyalen bàsicament a l'article 47 del Text refós de la Llei d'urbanisme, aprovat pel Decret legislatiu 1/2005, de 26 de juliol.*
- 2. Els plans d'ordenació urbanística municipal pot, si s'escau, classificar com a urbanitzable les peces de sòl de protecció preventiva que tinguin la localització i la proporció adequades en funció de les opcions d'extensió urbana que el Pla d'ordenació urbanística municipal adopti d'acord amb les estratègies de desenvolupament urbà que en cada cas estableix el Pla territorial.*
- 3. El sòl de protecció preventiva que mantingui la classificació de sòl no urbanitzable continua subjecte a les limitacions pròpies d'aquest règim de sòl, amb les especificacions que estableixi en cada cas el Pla d'ordenació urbanística municipal i altres instruments de planejament urbanístic, si escau. Sense perjudici de les restriccions específiques per a determinades àrees establertes en el Pla d'ordenació urbanística municipal o altres instruments urbanístics, cal considerar, en general, el sòl de protecció preventiva com una opció preferent davant de la del sòl de protecció territorial per a implantacions admeses en sòl no urbanitzable.*
- 4. Els plans municipals han de posar una especial atenció en l'ordenació de l'àmbit del sòl de protecció preventiva, sense perjudici de la capacitat del Pla d'ordenació urbanística municipal de precisar, d'acord amb el Pla territorial, l'ordenació de tot el sòl no urbanitzable del terme municipal. El Pla estableix a l'article 2.13 d'aquestes normes, recomanacions per a una adequada ordenació del sòl no urbanitzable en el planejament urbanístic i, en el seu títol sisè, així com en les disposicions transitòries, condicions d'integració paisatgística en els espais oberts.*

El Títol IV de la normativa del PTPCC estableix normes que regulen el sistema d'infraestructures de mobilitat. Concretament l'article 4.8 regula la gestió de la xarxa de camins:

Article 4.8 Gestió de la xarxa de camins

- 1. La xarxa de camins públics és un element estructural de la realitat del territori, un valor sociocultural i un actiu econòmic. En aquest sentit, es recomana l'articulació d'un marc legal i d'instruments de gestió adequats que garanteixin la seva preservació davant el desenvolupament urbanístic i la implantació de noves infraestructures, i la seva posada en valor.*
- 2. El planejament urbanístic municipal ha d'inventariar la xarxa de camins i establir les mesures de protecció i de gestió del mateix. La Generalitat de Catalunya, en compliment de la llei 3/1995, de 23 de març, de vies pecuàries, ha de desenvolupar els treballs de classificació d'aquests camins en tots els municipis per tal que els plans d'ordenació urbanística municipal puguin incorporar i preservar aquesta xarxa de domini públic.*
- 3. Són objecte d'especial protecció, i per tant s'han de conservar, els elements que integren les dues principals xarxes de camins públics: els camins ramaders, que són de titularitat de la Generalitat de Catalunya, i els camins veïnals –antics camins rals- que són de titularitat municipal. El planejament i la gestió municipal, igualment, han de garantir la funcionalitat dels camins que integren la resta de la xarxa de titularitat o ús públic: el viari històric i d'interès patrimonial, el que presta servei al sector agrícola i la gestió del territori i el que pot ser valoritzat en clau turística o d'accés al medi natural.*
- 4. L'avaluació ambiental del planejament urbanístic i dels projectes d'infraestructures ha d'incorporar, entre els seus objectius, el de conservació i integritat funcional dels camins. En els encreuaments d'aquestes vies amb línies ferroviàries o carreteres, s'han d'habilitar suficients passos al mateix o diferent nivell que garanteixin el trànsit en condicions acceptables per a les persones i els ramats. És un objectiu del planejament territorial garantir la continuïtat dels traçats i dels usos d'aquestes vies.*
- 5. Quan per raons d'ordenació urbanística o en el desenvolupament de polítiques sectorials s'hagi d'alterar de forma suficientment justificada la xarxa de camins*

públics o d'ús públic, i no sigui possible el manteniment i la integració del camí en la nova ordenació, els trams desafectats han de ser compensats mitjançant l'afectació de nous trams de condicions i funcionalitats similars.

2.2 Planejament municipal

Segons el Pla d'Ordenació Urbanística Municipal de l'Ajuntament de Santa Cecília de Voltregà, aprovat pel Ple de l'Ajuntament en data 31 de gener de 2017, classifica el sòl objecte d'estudi com a sòl no urbanitzable de valor agrícola (Clau 21)

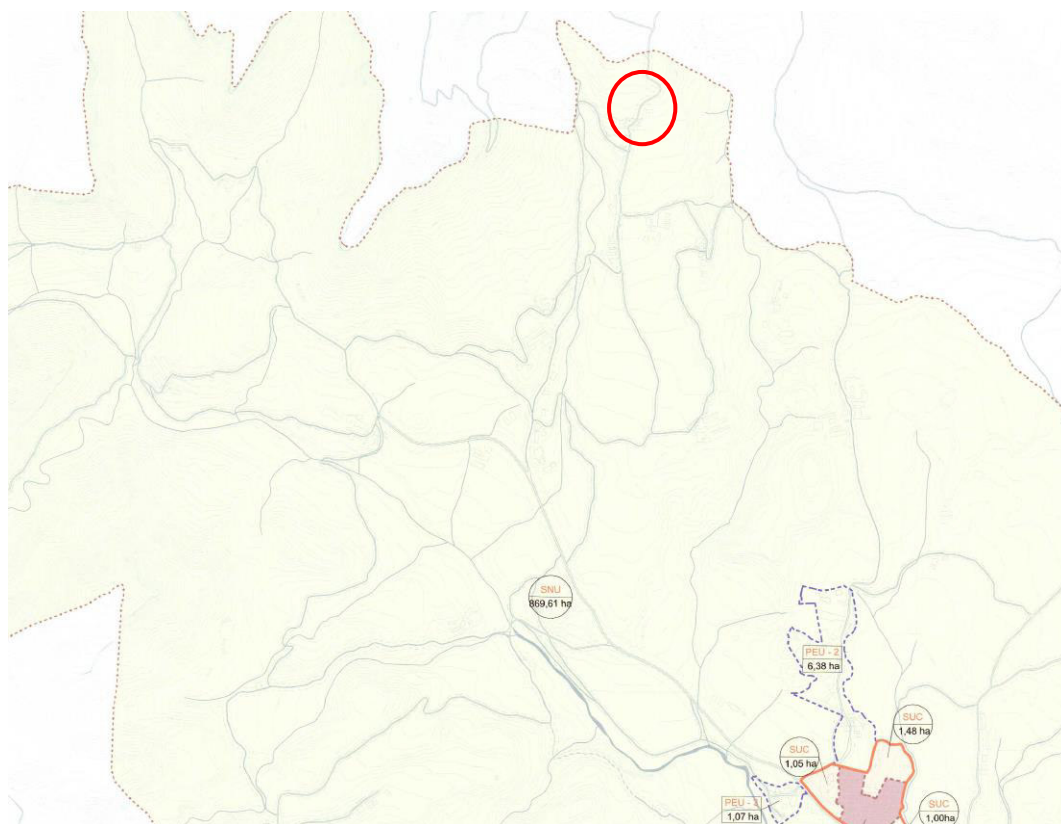


Fig 4. Classificació del sòl. Pla d'Ordenació Urbanística Municipal de Santa Cecília de Voltregà.

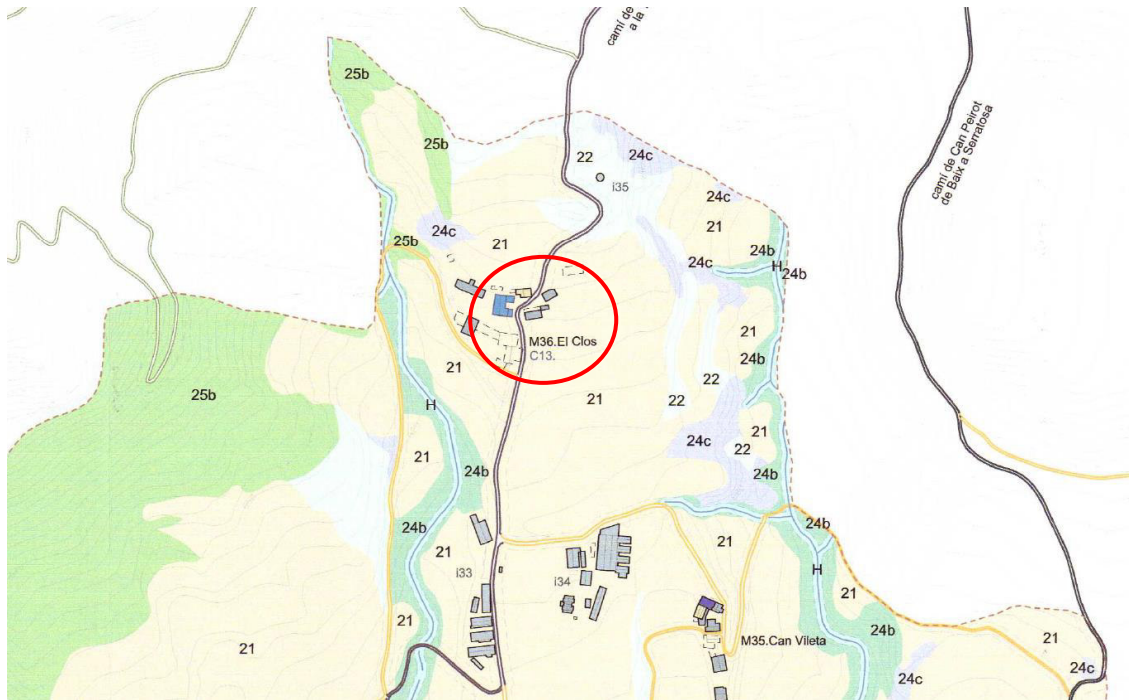


Fig 5. Pla d'Ordenació Urbanística Municipal. Qualificació del Sol No Urbanitzable.

D'acord l'article 136 en el que es descriuen els usos compatibles i incompatibles, les actuacions descrites en aquest projecte donen compliment a la normativa urbanística municipal.

2.3 Planejament sectorial

Pel que fa als Espais naturals protegits, l'àmbit d'estudi no es troba dins de cap Espai d'Interès Natural, espai de Xarxa Natura 2000, Zona Humida, Espai d'Interès Geològic o Geozona ni en cap altre espai protegit.

L'àmbit d'estudi es situa a 1,41km del PEIN "Riera de Sorreigs" que a l'hora també pertany a la Xarxa Natura 2000.

3. DESCRIPCIÓ DEL PAISATGE A ESCALA TERRITORIAL

3.1 Descripció

L'àmbit d'actuació es troba a dins el límit del terme municipal de Santa Cecília de Voltregà, comarca d'Osona.

L'entorn de l'àmbit d'estudi es troba a la Plana de Vic a la part central de la comarca d'Osona, i immersa en la Depressió Central Catalana. Aquesta unitat es troba rodejada al NE per l'altiplà de Collsacabra i la serra de Cabrera, ambdós integrants de la serralada Transversal; a la zona E per les Guilleries; al SE pel massís del Montseny; al S pel Pla de la Garga i els cingles del Cerdà; a l'W per la serra de Collsuspina i l'altiplà del Moianès; i a NW per l'altiplà del Lluçanès i pel plec anticlinal de la serra de Bellmunt.

La Plana de Vic es tracta una zona deprimida amb pendents baixes i morfològicament constituïda per una conca d'erosió, establerta entre els 400 i 600 metres d'altitud. Geològicament, està formada per materials sedimentaris d'edat terciària, concretament de l'Eocè, que es van dipositar sobre el sòcol paleozoic durant la presència d'un antic mar, localitzat entre els Pirineus i el sistema Mediterrani. Aquests materials eocens estan compostos principalment per margues ("Margues de Vic") amb un alt contingut fòssilífer, on a sobre s'han dipositat diferents capes de materials d'origen continental, com gresos i lutites d'edat quaternària.

Aquests materials terciaris són fortament excavats per una xarxa hidrogràfica que prové dels extrems de la conca, constituïda principalment pel riu Ter, i afluents com el Gurri, que entra per Sant Vicenç de Torelló en sentit N-S i descriu un gir de 90º en sentit E al seu pas per Roda de Ter. Aquesta desviació tan marcada es creu que va ser deguda a la presència d'un antic Ter que hauria fluït cap al sud i que s'hauria desviat ajudat per l'aixecament del sector meridional de la Plana.

El clima de la Plana de Vic és mediterrani característic de muntanya mitjana amb una marcada tendència continental, amb pluges relativament abundants per sobre dels 700 mm anuals. Un tret característic d'aquesta unitat es l'elevada freqüència del fenomen d'inversió tèrmica que provoca boires persistents, que es produeix com a

conseqüència d'unes condicions atmosfèriques estables sense intercanvis verticals d'aire i allà on el relleu afavoreix l'estancament de l'aire.

La vegetació d'aquesta unitat hauria d'estar caracteritzada, donada les seves característiques altitudinals i latitudinals, per l'alzinar muntanyenc (*Asplenio onopteridis-Quercetum ilicis*), però degut a l'orografia i a la inversió tèrmica comentada anteriorment la vegetació dominant de la plana és la roureda de roure martinenc amb boix (*Buxo sempervirentis-Quercetum humilis*). A banda del roure (*Quercus humilis*), és possible trobar altres arbres, com l'auró (*Acer campestre* i *Acer monspessulanum*) i arbusts com l'arç blanc (*Crataegus monogyna*) o el boix (*Buxus sempervirens*); aquest últim, tot i ser característic de l'associació, no resulta abundant degut a la baixa permeabilitat dels sòls margosos.

Aquesta cobertura vegetal ha patit una important migració durant els últims anys respecte a la seva extensió original degut a l'activitat antròpica que ha desplaçat els boscos originals per conreus i pastures. Actualment, les rouredes es concentren als vessants i els cims dels turons testimoni i als límits inferiors dels vessants que delimiten la unitat, on en conjunt es tracta de bosquets força degradats i no gaire madurs. A més d'aquest factor, la distribució i les característiques de la vegetació dominant venen controlades per la freqüència de les boires d'inversió tèrmica, l'existència de sòls margosos poc permeables i la presència dels turons testimoni característics d'aquesta zona.

No obstant, a mida que hi ha més alçada i l'abast de les boires és menor, la roureda dona pas a l'alzinar muntanyenc, amb franges on es poden observar zones de transició amb masses mixtes de roures i alzines. En aquestes franges de transició a més es pot observar la presència d'arbres com el pi roig (*Pinus sylvestris*) i el pi blanc (*Pinus halepensis*), amb una distribució molt superior a la que, en condicions naturals, els correspondria ja que han estat introduïts per l'acció antròpica amb un interès comercial.

En canvi, en aquells indrets amb sòls més erosionats, pendents més acusats o amb uns nivells de degradació més elevats, les formacions arbrades deixen pas a clapes de matollar i llistonar. A les zones amb un substrat més difícil de colonitzar apareix el garric (*Quercus coccifera*) o, en localitats més humides, les bardisses d'esbarzer

(*Rubus ulmifolius*). En localitats més fràgils creixen timonedes de farigola (*Thymus vulgaris*) o els prats secs de llistó (*Brachypodium retusum*) o fenàs (*Brachypodium phoenicoides*).

L'**àmbit d'estudi** és el camí que va de Santa Cecília de Voltregà a la Trona passant per Mas el Clos en un àmbit totalment rural. L'ús del sòl i el seu entorn és majoritàriament el ramader i agrari, representat per petites i mitjanes explotacions ramaderes amb masia i base agrícola pròpia. Els conreus són majoritàriament cereals d'hivern i farratges d'estiu.





3.2 Components

Les components del paisatge de la unitat de la Plana de Vic són les següents:

- La presència de nombrosos turons testimoni i “badlands” que caracteritzen la unitat.
- Els camps de conreu, localitzats principalment a les zones més planeres i de menys alçada, sovint envoltats de boscos o bosquines, que conformen un mosaic agroforestal harmònic i equilibrat.
- La vegetació arbòria queda delimitada a les zones de vessant i turons testimoni.
- La xarxa de comunicació, que travessa la matriu agroforestal unint els diferents nuclis de població.
- Els nuclis urbans, en general de mida petita i caràcter rural, tot i que també existeixen instal·lacions industrials al territori.

Els components predominants del paisatge són la topografia (turons testimoni) i els camps de conreu de cereals que han relegat la coberta forestal arbrada a les zones dels turons testimoni i als marges de camins, i que emfatitzen el “mosaic agrícola”. A més, l'abundant presència de cases i de parcel·lació irregular dels camps, també dibuixa una important xarxa de camins rurals que s'integren en el paisatge. L'entramat de camins rurals que entrellacen els masos i els camps, també és un element característic d'un paisatge agrari format per camps mitjans i petits i irregulars.

3.3 Valors

Pel que respecte a la unitat de paisatge La Plana de Vic, destaquen de forma molt rellevant els valors naturals i estètics de la unitat de paisatge. El PEIN “Turons de la Plana Ausetana” i el PEIN “Riera de Sorreigs” essent els principals valors naturals d'aquest paisatge.

El relleu de caràcter planer en la major part de la superfície de la plana en combinació amb un predomini dels usos agrícoles o agro-forestals, conformen una imatge visual de gran valor estètic.

D'altra banda, a les àrees de caràcter més agrari de la unitat és d'especial rellevància el patró paisatgístic que conformen les trames viàries capil·lars d'arrel històrica, donat que articulen uns paisatges tradicionals d'alta connectivitat que van permetre la creació de molts nuclis de població de petites dimensions. Així, l'intens poblament de la unitat al llarg del temps han fet que els valors històrics siguin especialment importants amb la presència d'una gran quantitat de vestigis notables.

Un dels principals valors productius ha estat la indústria tèxtil avui gairebé extingida, i que actualment ha deixat pas a les explotacions ramaderes que conviuen amb una indústria força diversificada.

En referència als valors simbòlics i identitaris, la religiositat, veneracions, cultes, s'entrellacen en les moltes festes i tradicions, que sovint estan vinculades amb llocs emblemàtics del paisatge. El paisatge d'aquesta unitat, es ple de llocs simbòlics i religiosos que es troben escampats al llarg del territori.

Els valors que destaquen a l'àmbit d'estudi i al seu entorn immediat són:

- Un valor estètic pel relleu planer combinat amb el caràcter agrícola o agroforestal de la unitat, que configuren una imatge visual de contrastos.
- Un valor natural, ja que es troba en un entorn de mosaic agro-forestal que pot acollir espècies vegetals i animals, i on cal destacar els turons testimoni de la plana ausetana.
- Cal també destacar el valor productiu de l'àmbit, tant pel que fa a l'activitat agrícola i ramadera, amb un pes relativament elevat al municipi i a la comarca.

3.4 Dinàmiques

L'ocupació humana de la unitat està distribuïda en zones ben diferenciades. La zona central de la unitat, i més planera, on es troben els nuclis de població més grans dedicats majoritàriament a les activitats industrials. Una altra zona amb una població més dispersa dedicada a activitats del sector primari com la ramaderia i l'agricultura. Per últim, les zones amb un major pendent i més boscoses situades als límits externs de la unitat, presenten uns nivells de població mínims i es troben dominades per masies aïllades.

La unitat és travessada per una important xarxa viària que facilita el trànsit rodat, on la C-17 és de les més transitades creuant la plana de sud a nord, i molt pròxima a l'àmbit d'actuació, permetent l'observació integral de tots els components del paisatge a ambdós costats de la via. L'altra via més transitada és la C-25 o "Eix Transversal", que baixa a la plana des de l'oest de l'altiplà del Lluçanès i per l'est puja cap a les Guilleries. Totes aquestes rutes permeten creuar el relleu ondulat de la plana ple de camps de conreu i amb la presència d'alguns turons testimoni.

El sector agropecuari, és un dels motors econòmics de la Plana de Vic, juntament amb el sector de la producció càrnia, especialment de porcí i els seus derivats. El gran dinamisme de la unitat en aquest àmbit suggereix un manteniment de les tendències i dinàmiques agropecuàries.

4. DESCRIPCIÓ DEL PAISATGE DEL LLOC I PROJECTE

4.1 Descripció i visibilitat de l'emplaçament

L'objecte del projecte del present Estudi d'Impacte i Integració Paisatgística, és la modificació del traçat del camí que passa en mig de les instal·lacions de Mas El Clos, per raons sanitàries ja que les edificacions ramaderes han d'estar degudament vallades.

Així, el present document descriu les actuacions necessàries per tal de modificar un tram d'aquest camí, a l'altura de Mas El Clos, d'una longitud de 148 metres.







4.2 Descripció del projecte

Les actuacions previstes per a la modificació del tram de camí que passa just entre mig de les edificacions de El Clos, són les que es descriuen a continuació:

1. Canalització aigües pluvials

Una part de les aigües pluvials que són recollides i conduïdes per les cunetes, es canalitzaran mitjançant tubs de polietilè corrugat de diàmetre 630 mm exterior, els quals estaran recobertes amb formigó i les pròpies terres del camí projectat. Per tal de recollir les aigües pluvials es col·locaran les arquetes prefabricades corresponents. El tub tindrà el pendent suficient perquè les aigües llisquin i no es quedin sediments dins el tub.

2. Esplanació i moviments de terres

Es regularitzarà el terreny amb el material existent i amb l'aportació de nou material. S'extrauran uns 30 cm de capa de terra vegetal al llarg de tot el tram

de camí en funció de l'amplada que requereixi segons cota que hagi d'assolir el camí.

3. Estesa i compactació

Es procedirà a estendre i compactar el material de reblert fins a assolir la cota corresponent segons topogràfic. Per tal de millorar la capacitat portant del sòl i evitar possibles deformacions es necessari que el terreny resultant estigui ben compactat. La capa de rodadura serà a base d'una capa de tot-u de 20 cm de gruix, degudament estesa, humectada i compactada.

Pel que fa a serveis afectats, val a dir que el nou traçat de camí afectarà a la xarxa de servei elèctrica de baixa tensió. Tot i així, la instal·lació de línia elèctrica no caldrà que sigui desviada ja que té suficient altura (gàlib).

5. CRITERIS D'INTEGRACIÓ

L'estratègia principal d'integració de l'actuació és la contextualització, respectant en tot moment la topografia i utilitzant els elements i patrons present a l'àmbit (cromatisme, materials) per a inserir els nous elements al paisatge i que no incrementi l'impacte visual amb la modificació de traçat d'un tram de camí rural existent.

5.1 Criteris i mesures d'integració

Per tal de reduir l'efecte que produeix el projecte en el paisatge, i facilitar-ne la seva integració, es prendran les següents mesures:

- Per tal d'evitar impactes visuals de la modificació del camí rural, aquest es durà al màxim proper al límit de la finca, passant per un lateral del camp de conreu i d'aquesta manera evitar la fragmentació del mateix.
- Pel que fa a la topografia del camí, segons topogràfic presentarà tres trams amb pendents diferents ajustant-se al màxim a les cotes del terreny i minimitzar d'aquesta manera l'impacte visual. El pendent mínim serà del 5,55% en la part inicial del tram i de 12,96% en la seva part final que és on tindrem el màxim talús.

- Pel que fa als talussos del nou traçat de camí, al llarg de tot el tram però sobretot en els punts on hi hagi més alçada, es recobriran amb la terra vegetal estreta del rebaix del nou traçat i es repoblarà amb vegetació herbàcia i arbustiva autòctona, com són la farigola o el romaní, per evitar l'impacte visual i alhora donar estabilitat al talús.

5.2 Impacte paisatgístic

Un cop caracteritzat el paisatge previ, descrita la proposta d'actuació i sintetitzats els criteris i les mesures d'integració adoptats, arriba el moment de caracteritzar, definir i valorar els impactes paisatgístics potencials associats a les actuacions proposades.

El projecte no planteja aportar un nou ús o l'increment del trànsit rodat a la zona que pugui amenaçar les activitats que avui en dia es realitzen en aquesta zona.

Per tant, en aquest sentit, no es pot considerar la implantació d'aquest nou vial com un element que tingui impacte paisatgístic a nivell d'usos.

Cal tenir present, també, que el tram que es modifica té una longitud aproximada de 148 metres, de manera que l'impacte generat no serà molt elevat. Per tant, aquesta construcció és un element COMPATIBLE amb l'entorn.

Així, pel que fa a l'execució del present camí rural, ens trobem davant uns elements que alteraran el paisatge, però que per les característiques volumètriques, constructives i estètiques, podem valorar el seu impacte com a BAIX, ja que utilitzant les mesures d'integració que hem definit en l'apartat anterior, i l'acabat amb subbase pel camí, essent el mateix que la resta de camí existent, aconseguirem reduir molt l'agressió que produeix al paisatge.

6.CONCLUSIONS

El projecte de modificació del camí de Santa Cecília de Voltregà a la Trona es realitza per temes sanitaris, de manera que les edificacions de l'explotació ramadera de Mas El Clos puguin estar degudament vallades i evitar el pas de persones i animals aliens a la granja.

La modificació comportarà la construcció d'un nou traçat de camí rural desplaçat lleugerament de l'actual, al màxim proper a les instal·lacions actuals que estaran

degudament vallades i d'aquesta manera evitar la fragmentació del camp de conreu i de l'entorn.

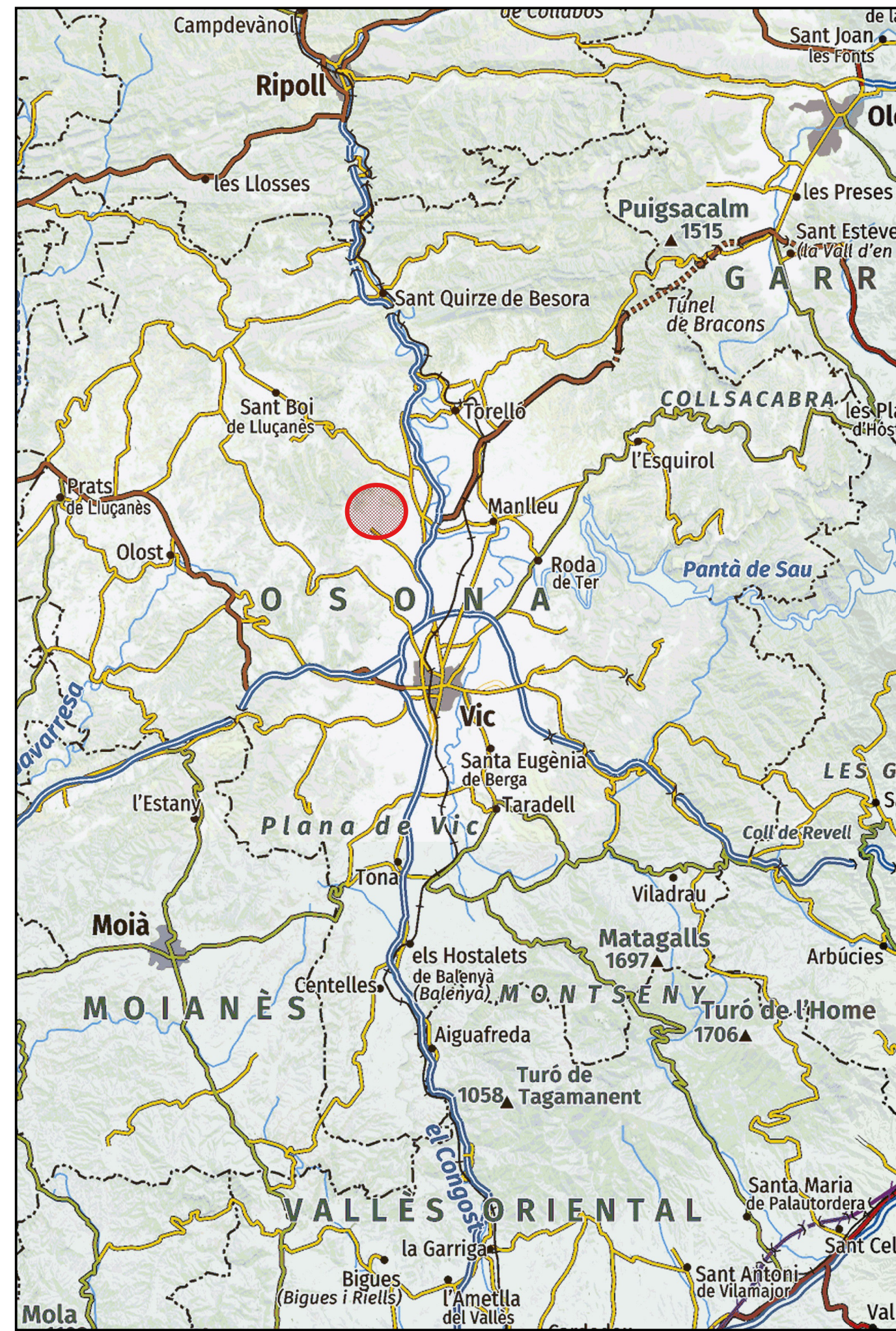
Per a la integració paisatgística de les actuacions s'han utilitzat elements i patrons presents a l'àmbit, s'han mimetitzat les actuacions i s'ha procurat que les actuacions siguin el màxim d'imperceptibles, minimitzant l'impacte visual.

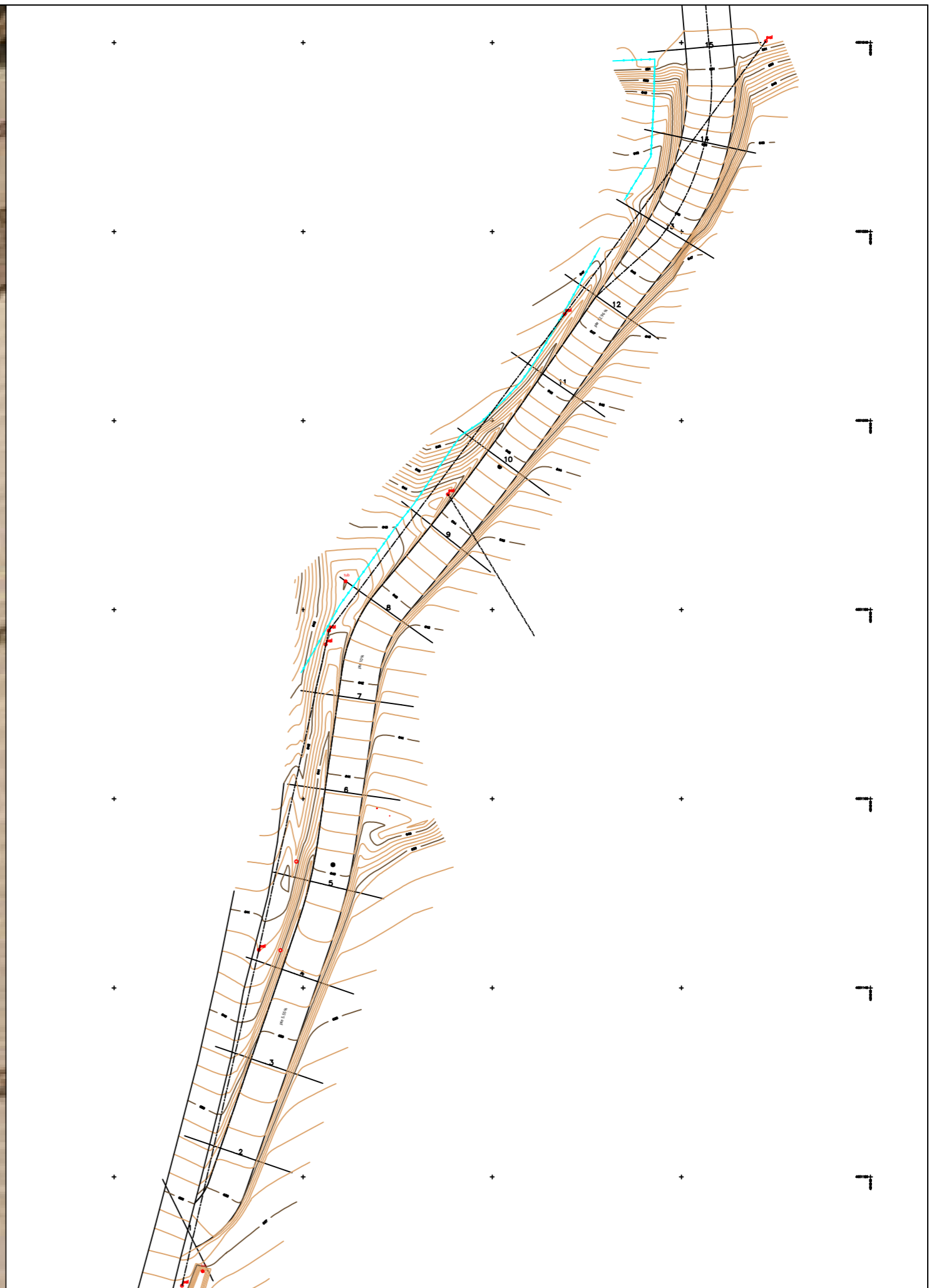
Tenint en compte les mesures d'integració paisatgística previstes, es considera que l'impacte del projecte sobre el paisatge serà el mínim possible.

El tècnic del Consell,

Camins/Assistències/2023/Santa Cecília de Voltregà

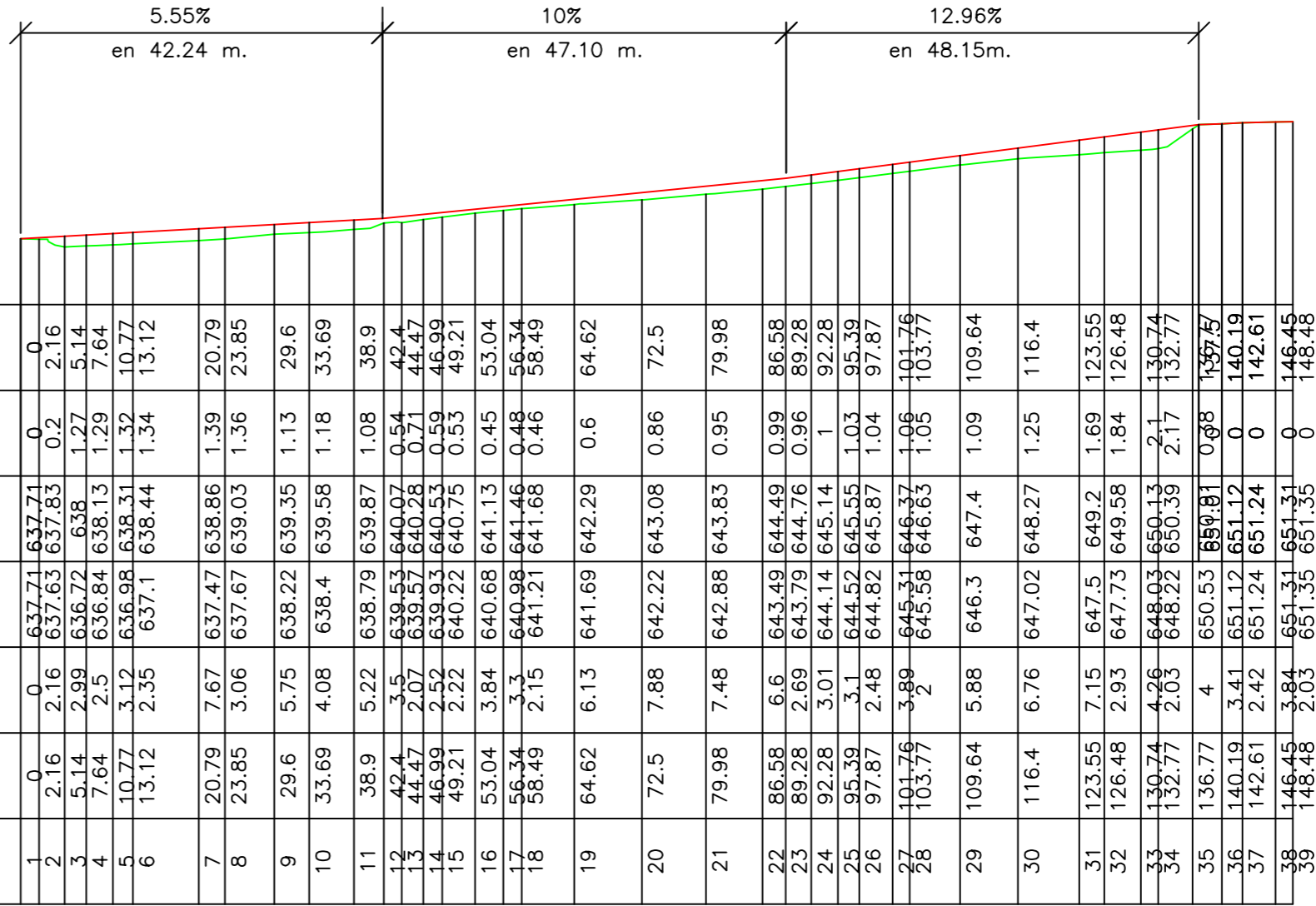
7.PLÀNOLS



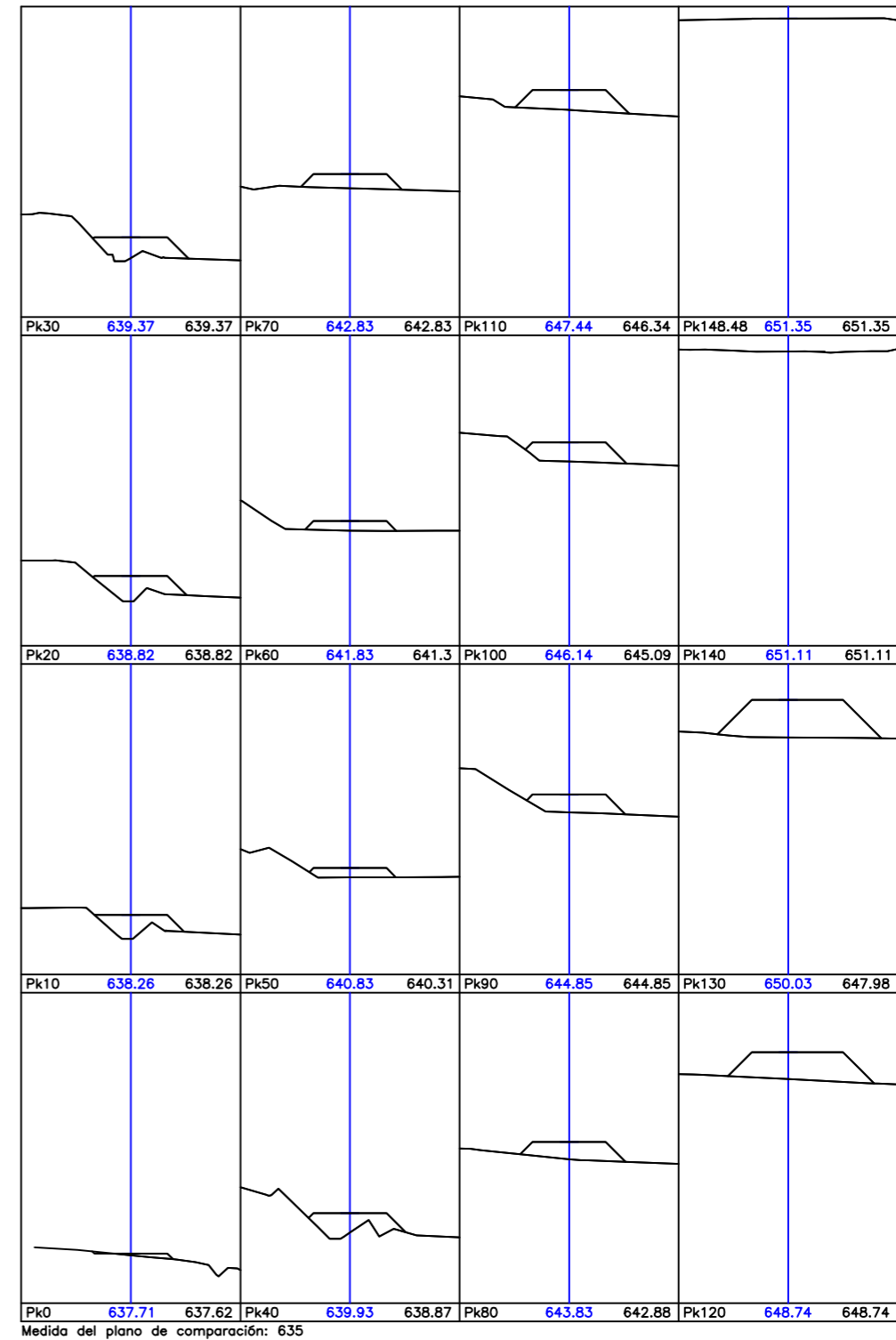


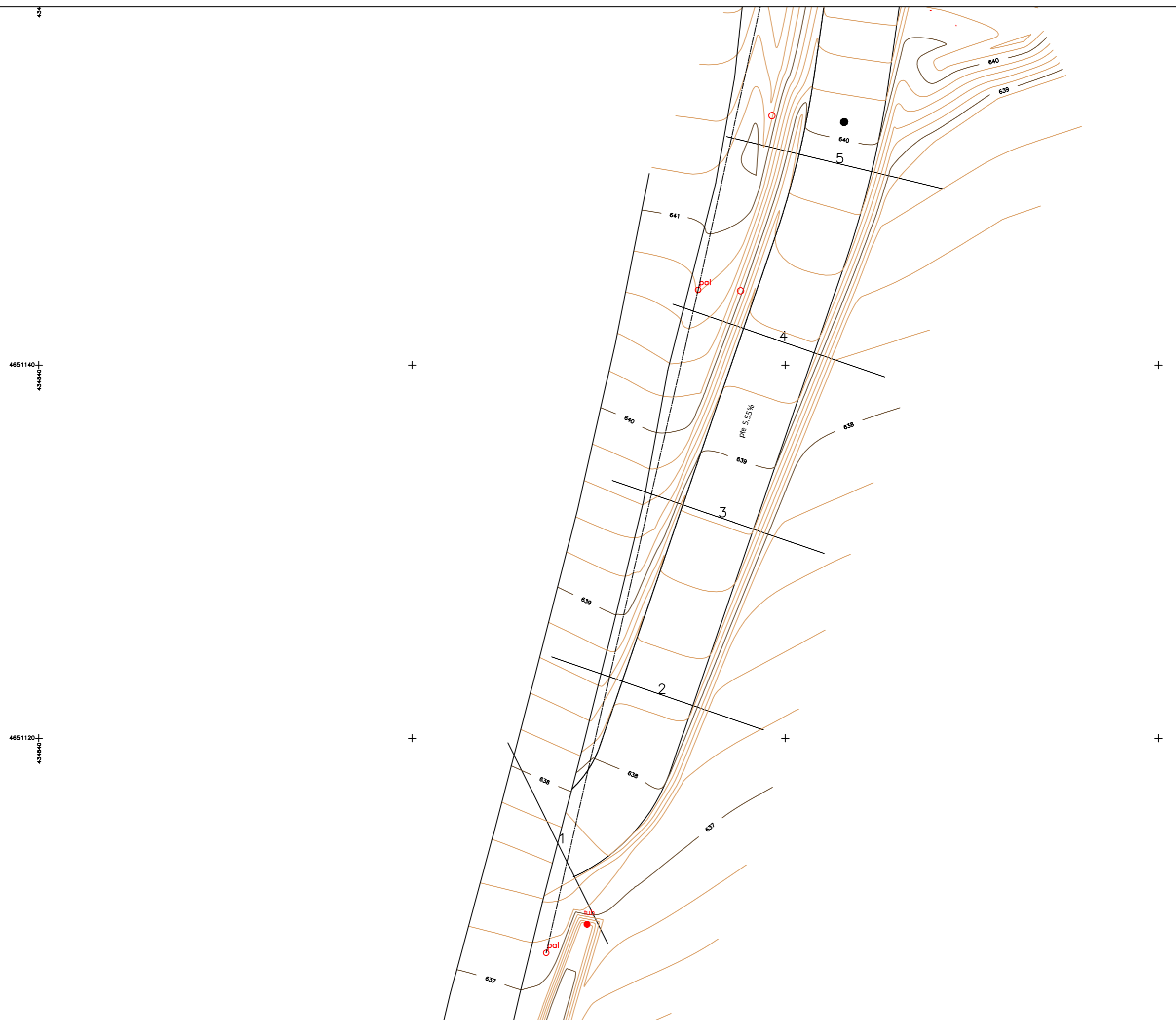
| | | | | | | |
|---|--|--|------------------------------------|---|---------------------------|------------------------|
|  | <p>AUTOR DEL PROJECTE ALBERT TRABAL CAMPDELACREU</p> | <p>TITOL DEL PROJECTE PROJECTE CONSTRUCTIU D'UNA VARIANT AL CAMI PÚBLIC DE MAS EL CLOS</p> | <p>ESCALA 1/1000 1/500</p> | <p>NOM DEL PLÀNOL PLÀNOL PLANTA GENERAL</p> | <p>DATA MARç 2023</p> | <p>Nº PLÀNOL 2</p> |
|---|--|--|------------------------------------|---|---------------------------|------------------------|

Escala H: 1000 Escala V: 1000
 PLANO DE COMPARACION 630

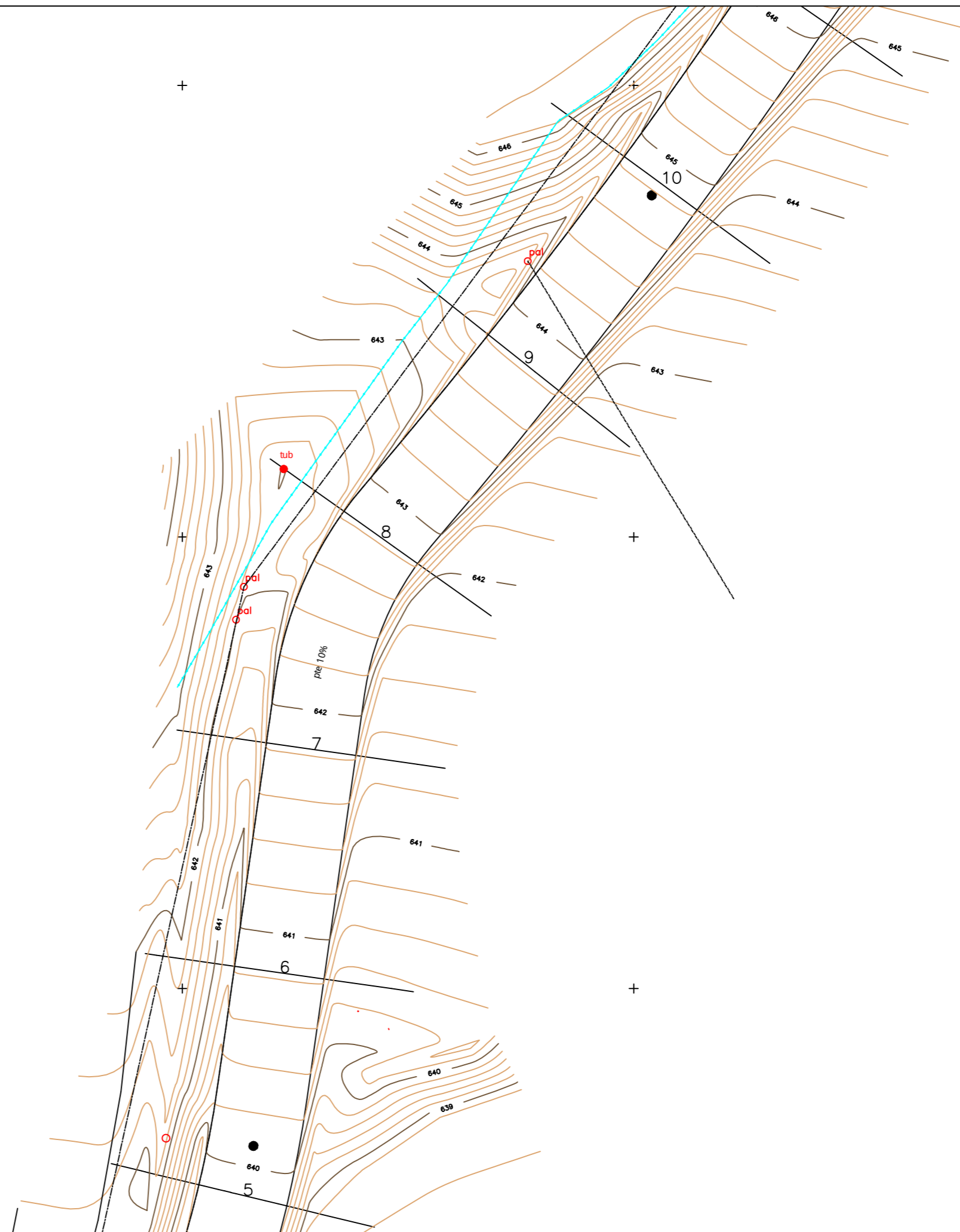



| PERF | SUPERFICIES | | PROMEDIOS | | DISTANCIA ENTRE SUPERFICIES | VOLUMENES | |
|---------|-------------|--------|-----------|--------|-----------------------------|-----------|--------|
| | DESMON | TERRAP | DESMON | TERRAP | | DESMON | TERRAP |
| 1 | 0 | 0.46 | 0 | 2.30 | 10 | 0 | 23.00 |
| 2 | 0 | 3.67 | 0 | 3.94 | 10 | 0 | 39.40 |
| 3 | 0 | 4.23 | 0 | 4.38 | 10 | 0 | 43.80 |
| 4 | 0 | 4.53 | 0 | 4.54 | 10 | 0 | 45.40 |
| 5 | 0 | 4.54 | 0 | 3.38 | 10 | 0 | 33.80 |
| 6 | 0 | 2.22 | 0 | 2.27 | 10 | 0 | 22.70 |
| 7 | 0 | 2.31 | 0 | 3.02 | 10 | 0 | 30.20 |
| 8 | 0 | 3.69 | 0 | 4.12 | 10 | 0 | 41.20 |
| 9 | 0 | 4.54 | 0 | 4.47 | 10 | 0 | 44.70 |
| 10 | 0 | 4.39 | 0 | 4.67 | 10 | 0 | 46.70 |
| 11 | 0 | 4.94 | 0 | 5.31 | 10 | 0 | 53.08 |
| 12 | 0 | 5.68 | 0 | 7.71 | 10 | 0 | 77.05 |
| 13 | 0 | 9.73 | 0 | 12.06 | 10 | 0 | 120.60 |
| 14 | 0 | 14.39 | 0 | 7.20 | 10 | 0 | 72.00 |
| 15 | 0 | 0 | 0 | 0 | 8.48 | 0 | 0 |
| 16 | 0 | 0 | 0 | 0 | 0 | 0 | 0 |
| TOTALES | | | 148.48 | | 0 | 693.63 | |

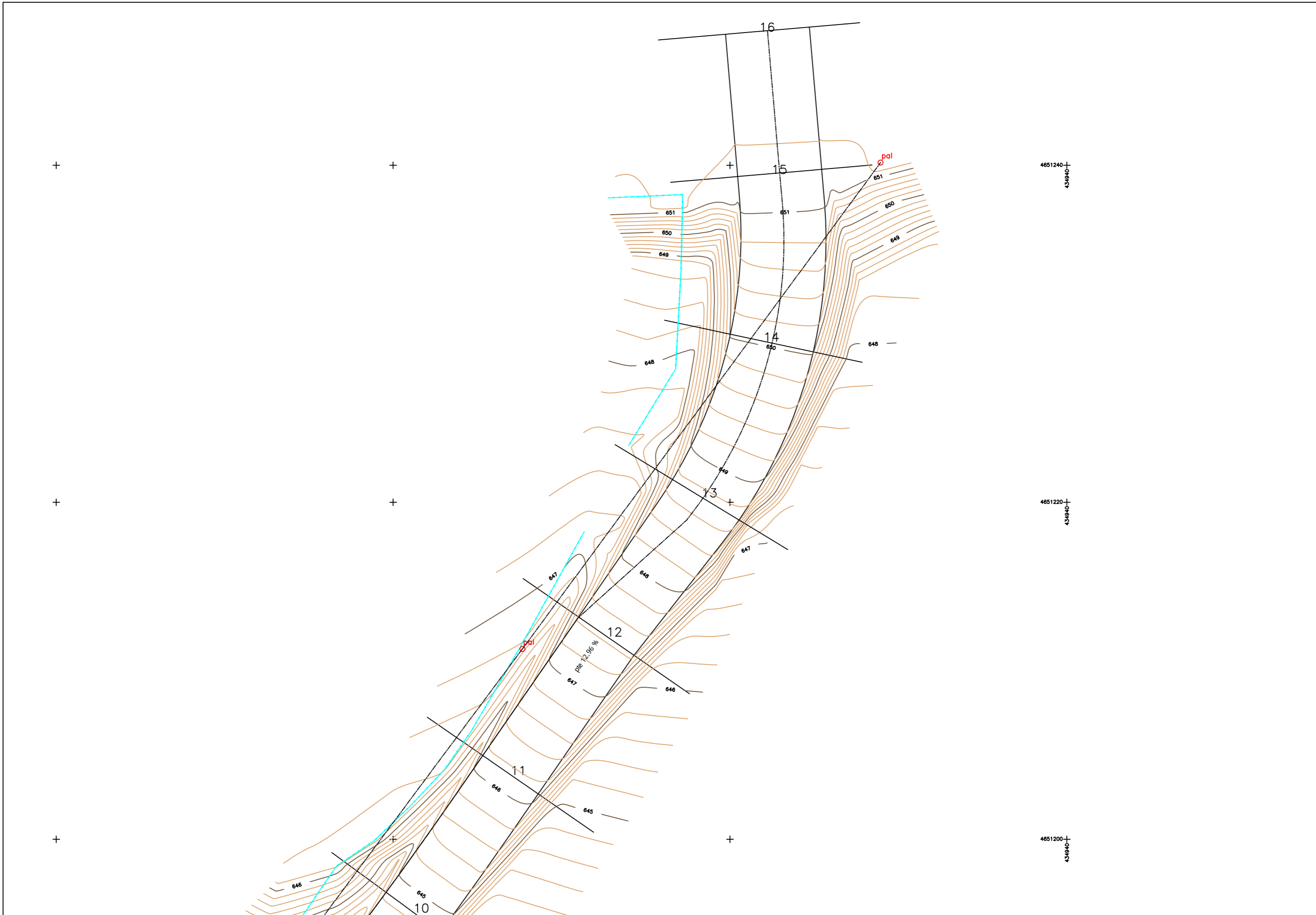




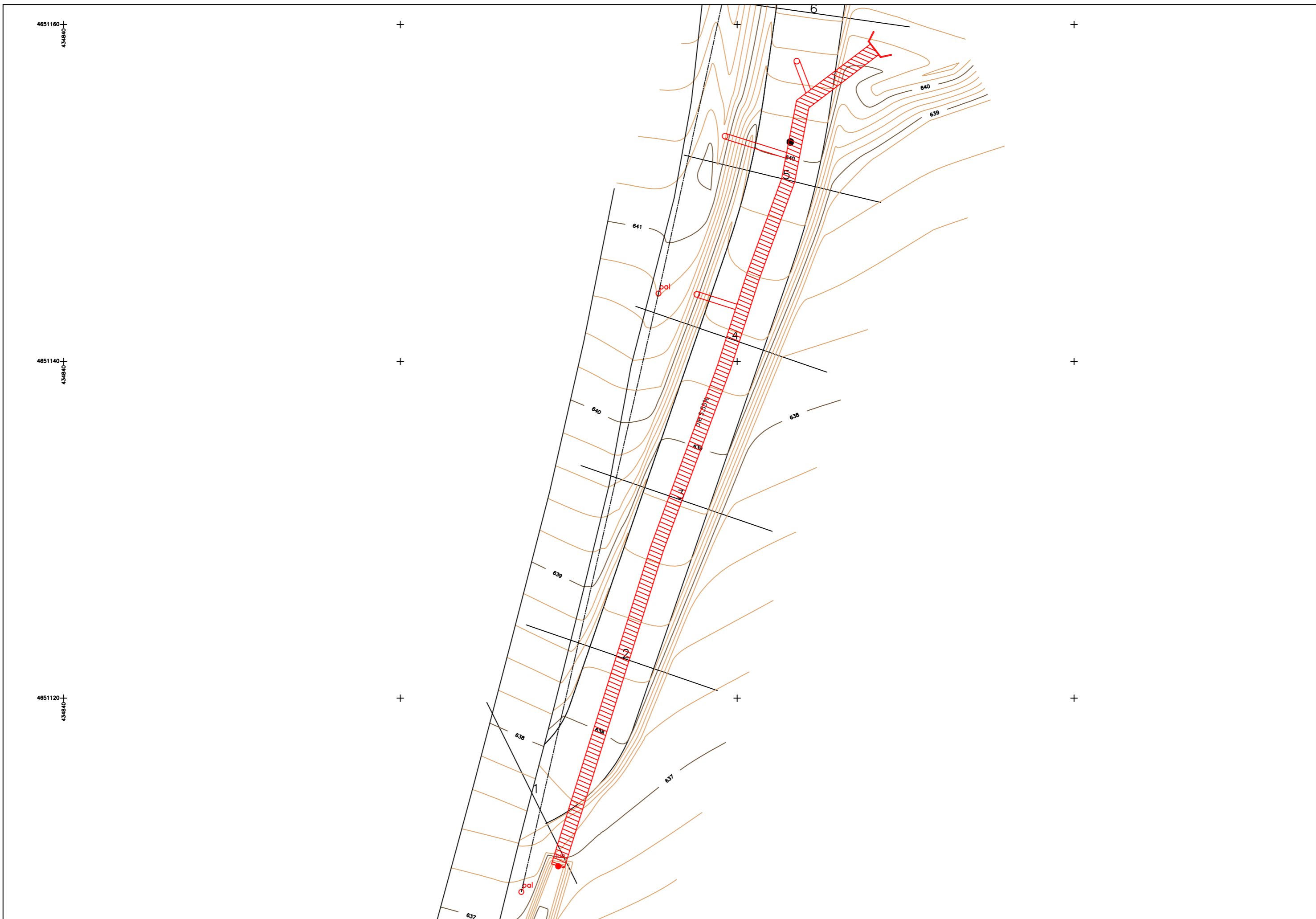
| | | | | | | |
|---|--|--|-------------------------|--|---------------------------|------------------------|
|  | <p>AUTOR DEL PROJECTE ALBERT TRABAL CAMPDELACREU</p> | <p>TITOL DEL PROJECTE PROJECTE CONSTRUCTIU D'UNA VARIANT AL CAME PÚBLIC DE MAS EL CLOS</p> | <p>ESCALA 1/200</p> | <p>NOM DEL PLÀNOL PLÀNOL PLANTA TOPOGRÀFIC</p> | <p>DATA MARç 2023</p> | <p>Nº PLÀNOL 5</p> |
|---|--|--|-------------------------|--|---------------------------|------------------------|



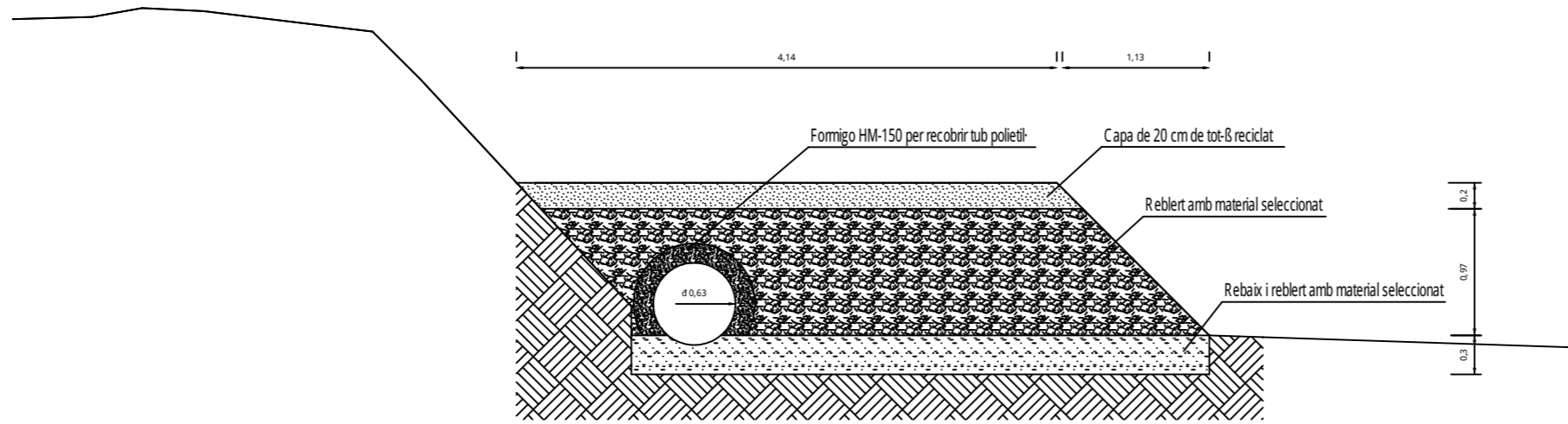
| | | | | | | |
|---|--|--|-------------------------|--|---------------------------|------------------------|
|  | <p>AUTOR DEL PROJECTE ALBERT TRABAL CAMPDELACREU</p> | <p>TITOL DEL PROJECTE PROJECTE CONSTRUCTIU D'UNA VARIANT AL CAME PÚBLIC DE MAS EL CLOS</p> | <p>ESCALA 1/200</p> | <p>NOM DEL PLÀNOL PLÀNOL PLANTA TOPOGRÀFIC</p> | <p>DATA MARç 2023</p> | <p>Nº PLÀNOL 6</p> |
|---|--|--|-------------------------|--|---------------------------|------------------------|



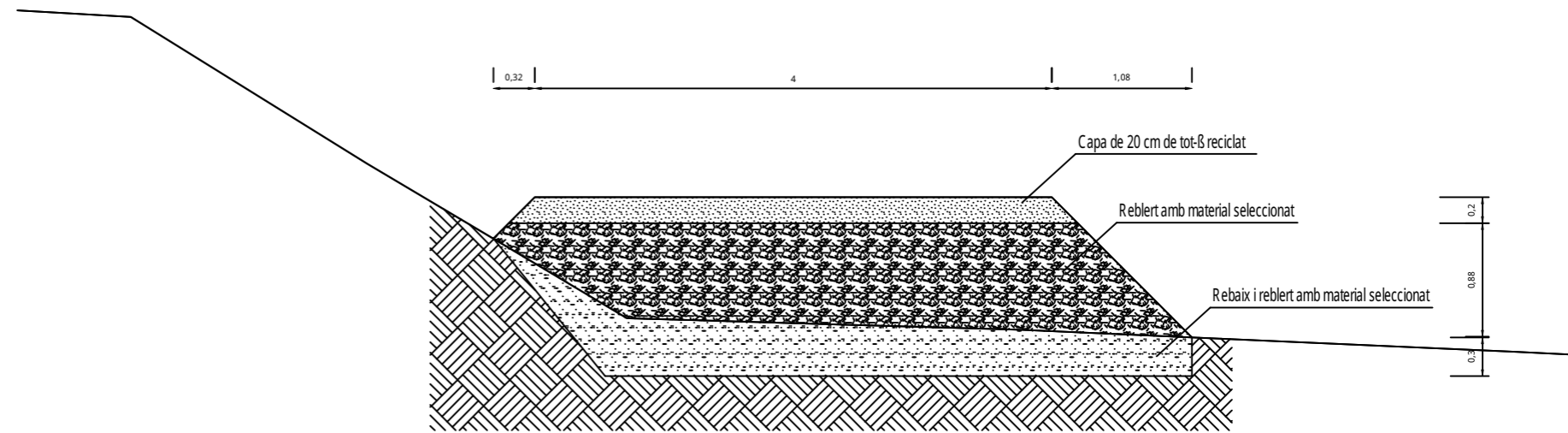
| | | | | | | |
|--|--|--|-------------------------|--|---------------------------|------------------------|
| | <p>AUTOR DEL PROJECTE ALBERT TRABAL CAMPDELACREU</p> | <p>TITOL DEL PROJECTE PROJECTE CONSTRUCTIU D'UNA VARIANT AL CAMÍ PÚBLIC DE MAS EL CLOS</p> | <p>ESCALA 1/200</p> | <p>NOM DEL PLÀNOL PLÀNOL PLANTA TOPOGRÀFIC</p> | <p>DATA MARç 2023</p> | <p>Nº PLÀNOL 7</p> |
|--|--|--|-------------------------|--|---------------------------|------------------------|



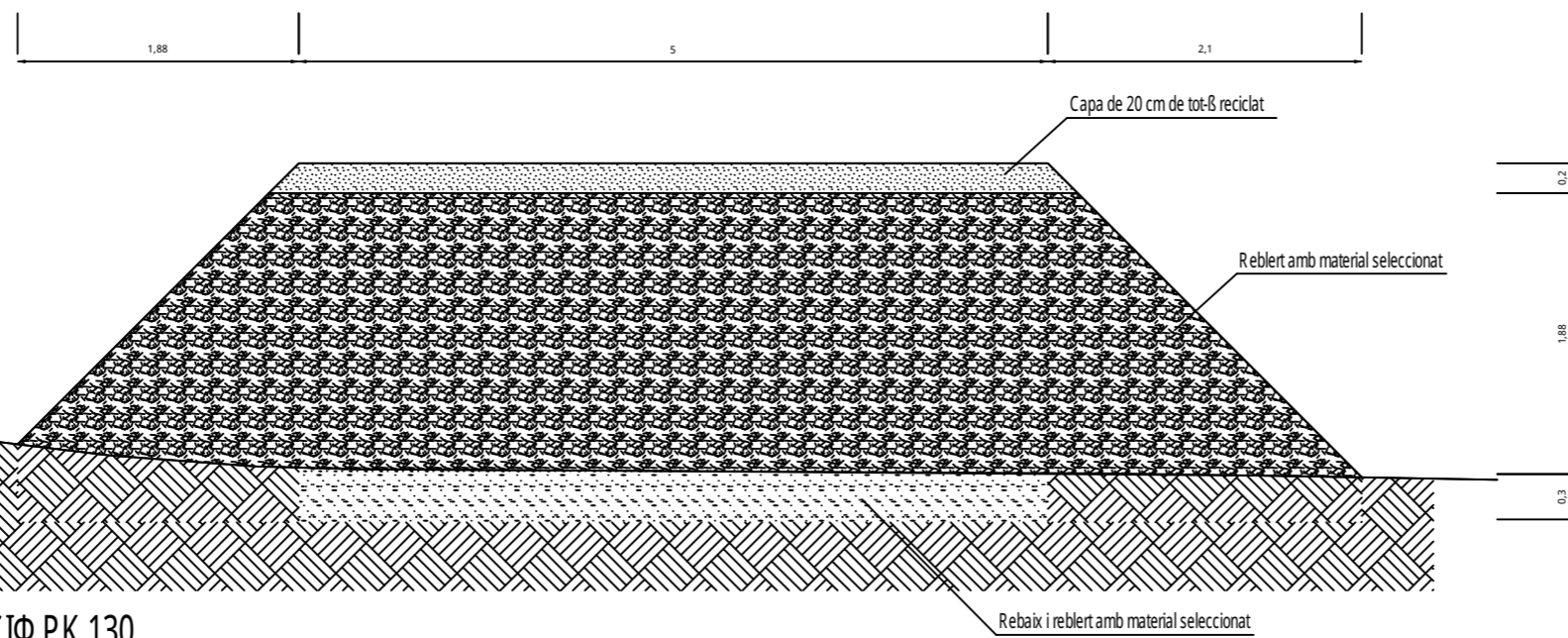
| | | | | | | |
|---|--|--|-------------------------|---|---------------------------|------------------------|
|  | <p>AUTOR DEL PROJECTE ALBERT TRABAL CAMPDELACREU</p> | <p>TITOL DEL PROJECTE PROJECTE CONSTRUCTIU D'UNA VARIANT AL CAMÉ PÚBLIC DE MAS EL CLOS</p> | <p>ESCALA 1/200</p> | <p>NOM DEL PLÚNOL PLÚNOL OBRES DRENATGE</p> | <p>DATA MARç 2023</p> | <p>Nº PLÚNOL 8</p> |
|---|--|--|-------------------------|---|---------------------------|------------------------|



SECCIØ PK 30



SECCIØ PK 90



SECCIØ PK 130